



Alluminium achterconstructie

Als alternatief voor de bevestiging met behulp van zichtbare bevestigingsmiddelen kunnen Massief NT panelen met lijmsystemen op achterconstructies van aluminium, geanodiseerd aluminium of tegen houtrot voorbehandeld hout bevestigd worden. Het kan noodzakelijk zijn een constructieve berekening te laten uitvoeren om de sterkte en stabiliteit van de constructie te garanderen. Informeer in voorkomende gevallen bij Plastica naar de mogelijkheden.

LIJMEN

Bevestiging van Massief NT met behulp van Plastiflex®-NT lijmsysteem op een achterconstructie van hout.



Plastiflex®-NT lijmsysteem: Speciaal voor het lijmen van Massief NT beplating heeft Plastica het Plastiflex®-NT lijmsysteem. Het lijmen van Massief NT is eenvoudig, maar moet wel zorgvuldig gebeuren. Het resultaat is een onzichtbare bevestiging van het plaatmateriaal en daardoor een schitterende gevel. Plastiflex®-NT maakt een blinde bevestiging al vanaf 6 mm plaatdikte mogelijk.

Het Plastiflex®-NT systeem bestaat uit:

Plastiflex®-NT Een polyurethaanlijm, elastisch, sneldoorhardend, overschilderbaar en toepasbaar op diverse draagconstructies. Kleur: groen

Plastiflex® Primer-S Wordt gebruikt als voorbehandeling van hout en andere zuigende ondergronden bij verlijming met Plastiflex®-NT. Kleur: zwart

Plastiflex® Improver-S Wordt gebruikt voor het reinigen van de lijmvlakken aan de achterzijde van Massief NT. Kleur: transparant

Plastiflex® Remover Wordt gebruikt voor het verwijderen van niet uitgeharde Plastiflex®-NT. Kleur: transparant

Plastiflex® Kleefband Voor tijdelijke fixering. De dikte 3 mm zorgt tevens voor de juiste lijmlaagdikte tussen de plaat en de achterliggende constructie. Kleur: antraciet

In het algemeen moet bij het werkproces rekening worden gehouden met de hieronder aangegeven punten:

- Alle te verlijmen vlakken moeten schoon, droog en vetvrij worden gehouden.
- De opbouw van de constructie moet ervoor zorgen dat het lijmsysteem niet aan stilstaand water wordt blootgesteld.

Het is belangrijk dat de instanties voor bouw- en woningtoezicht van de betreffende gemeente (of van de provincie) toestemming verlenen. Vanwege de regionale verschillen in de bouwvoorschriften (bouwverordeningen), kan er van de kant van de bouwtoezichtinstanties gevraagd worden extra mechanische bevestigingen aan te brengen (klinknagels, schroeven, e.d.). De verlijming dient volgens de verwerkingsrichtlijnen uitgevoerd te worden. Plastica adviseert om Plastiflex®-NT voor de verlijming te gebruiken.

VERWERKINGSPROCEDURE

Algemene voorwaarden klimatologische omstandigheden



Plastiflex®-NT niet toepassen bij vochtige omstandigheden zoals dauw, mist, regen, hagel en sneeuw. De maximale luchtvochtigheid is 70%.



De buitentemperatuur moet minimaal 8 °C en maximaal 35 °C zijn. Belangrijk: bij een dalende temperatuur neemt de luchtvochtigheid af, waardoor de doorharding van de lijm meer tijd vergt. De buitentemperatuur mag daarom zeker tot 5 uur na de verlijming niet beneden 8 °C dalen.

De verwerkingsvoorschriften van het Plastiflex®-NT lijmbevestigingssysteem gelden voor een maximale plaatlengte van 2800mm. Neem voor het verlijmen van grotere plaatlengtes of meer informatie over Plastiflex®-NT contact op met Plastica.

Voorwaarden achterconstructie:

- De verticale geschaafde houten regels moeten voldoende breed en van een verduurzaamde kwaliteit zijn.
- De juiste h.o.h.-afstand van het regelwerk aanhouden.
- Voldoende ventilatie achter de panelen.

Stap 1:

Bij behandeling houten regels

- Geschaafd en winddroog. Vochtigheidsgehalte maximaal 15%.
- Plastiflex® Primer-S goed schudden voor gebruik (de kogel in het blik moet goed hoorbaar zijn). Dun en geheel dekkend aanbrengen met een verfroller.
- Minimale droogtijd 30 minuten met een maximale verwerkingstijd van 30 dagen (mits schoon).

Bij behandeling van aluminium achterconstructies

- Opschuren met schuursponsje Scotch Brite
- Reinigen met Improver-S van Plastica



Stap 2: Behandeling lijmvlakken

- Verwijder, indien aanwezig, de folie aan de achterzijde van de panelen Massief NT.
- Om een optimale hechting tussen lijm en paneel te verkrijgen is het noodzakelijk om de lijmvlakken te behandelen. Breng Plastiflex® Improver-S aan met een schone, niet draderige doek of tissuepapier.
- Minimale droogtijd 10 minuten met een maximale verwerkingstijd van 2 uur.
- Plastiflex® Improver-S nooit aan de zichtzijde van de panelen gebruiken. Dit kan vlekken veroorzaken die blijvend zijn.



Stap 3: Aanbrengen kleefband

Na de droogtijd van de Plastiflex® Primer-S kan het kleefband (12 x 3,2 mm) over de gehele lengte van de verticale houten regels worden aangebracht. Zorg ervoor dat het regelwerk, waarop de Plastiflex® Primer-S is aangebracht, schoon en droog is (eventueel reinigen met een droge borstel). Het kleefband zorgt voor een tijdelijke fixatie en een minimale lijmlaagdikte van 3 mm. Breng de kleefband altijd aan de buitenzijde van de zaagkant of naad aan. Laat voldoende ruimte over voor de lijmril.



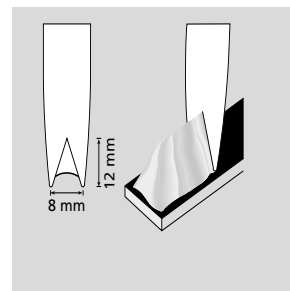
Stap 4: Aanbrengen Plastiflex®-NT lijm

- Patronen 300 ml: doorboor het membraan aan de spuitzijde en draai de spuitmond met V-insnijding op het patroon.
- Worsten 600 ml: snijd de sluitclip ruim voldoende van de worst af. Plaats de worst vervolgens in het pistool waarop de spuitmond met V-insnijding is geplaatst.
- Gereedschap: een goed hand-, luchtdruk- of elektrisch pistool.
- Aanbrengen: zorg voor een minimale afstand van 10 mm tussen lijmrups en de tape.

De V-insnijding van de spuitmond zorgt ervoor dat de lijm in een driehoeksvorm van ca. 8 x 12 mm kan worden aangebracht. Hierdoor zijn bij het plaatsen van het betreffende paneel luchtinsluitingen uitgesloten. Dit is noodzakelijk om een optimale lijmverbinding tot stand te brengen.



Aanbrengen



Driehoeksvorm



Worst 600 ml



Patroon 300 ml

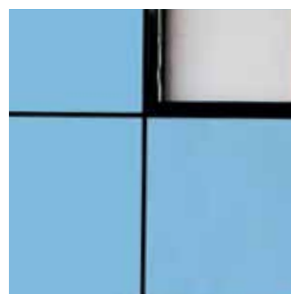
Stap 5: Verwijderen beschermfolie kleefband

- Folie van het Plastiflex®-kleefband verwijderen op de plaatsen waar de panelen worden verlijmd.

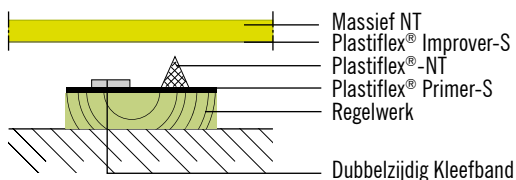


Stap 6: Lijmen, positioneren en fixeren

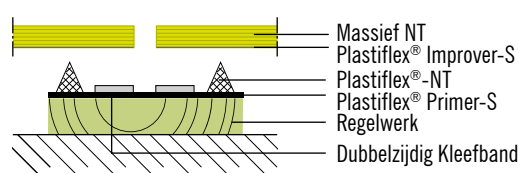
- De Plastiflex® Improver-S aan de achterzijde van de plaat moet volledig droog en kleeftvrij zijn voordat met het aanbrengen van de lijm mag worden begonnen.
- Belangrijk: de verwerkingstijd tussen het aanbrengen van de lijm en het plaatsen van het paneel is maximaal 10 minuten.
- Panelen aanbrengen: plaats het paneel in de juiste positie, zonder dat deze al in contact komt met het kleefband. Het paneel is nu nog heel licht corrigeerbaar.
- Indien juist gepositioneerd, het paneel goed tegen het Kleefband aandrukken en aankloppen.
- Overtollige, niet uitgeharde lijmresten op de zichtzijde van de plaat moeten onmiddellijk verwijderd worden met Plastiflex® Remover.



Tussenregel/eindregel



Verbindingsregel



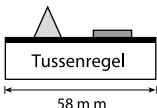
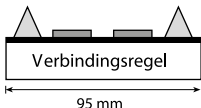
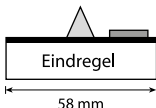
DROOGTIJDEN EN VERBRUIK

	Minimale droogtijd *	Maximale verwerkingstijd
Plastiflex®-NT	n.v.t.	10 minuten
Plastiflex® Improver-S	10 minuten	2 uur
Plastiflex® Primer-S	30 minuten	30 dagen (mits schoon)

* Afhankelijk van temperatuur en vochtigheid. De gegevens gelden bij 20°C en 65% relatieve luchtvochtigheid.

Benodigde producten

Indicatie voor het berekenen van de benodigde Plastiflex®-producten voor het regelwerk.

Product/verpakking	Verbruik per product/eenheid*		
			
Plastiflex®-NT: patroon à 300 ml (Per doos à 12 patronen)	6 m ¹	3 m ¹	6 m ¹
Plastiflex®-NT: worst à 600 ml (Per doos à 20 worsten)	12 m ¹	6 m ¹	12 m ¹
Plastiflex® kleefband: rol à 33 m ¹ (Per stuk)	33 m ¹	16 m ¹	33 m ¹
Plastiflex® Primer-S: blik à 1000 ml (Per stuk of per doos à 4 stuks)	165 m ¹	125 m ¹	165 m ¹

Product/verpakking	Verbruik per blik (bij benadering)*
Plastiflex® Primer-S: blik à 1000 ml (Per stuk of per doos à 4 stuks)	± 40 m ² plaatmateriaal
Plastiflex® Improver-S: blik à 1000 ml (Per stuk of per doos à 4 stuks)	± 75 m ² plaatmateriaal

* Gebaseerd op een plaatafmeting van 1000 x 1000 mm, dikte 6 mm

De bevestigingsafstanden zijn afhankelijk van de dikte van de Massief NT platen. Onderstaande tabel geeft een indicatie van de plaatdikte en de bevestigingsafstand die daarbij hoort.

Bevestigingsafstanden	Plaatdikte			
	6 mm	8 mm	10 mm	13 mm
2 steunpunten (in mm)	470	620	770	960
3 steunpunten (in mm)	600	770	920	1210
* bevestigingsafstanden min. 20 mm en max.	60	80	100	100

PLAFONDS/LUIFEL

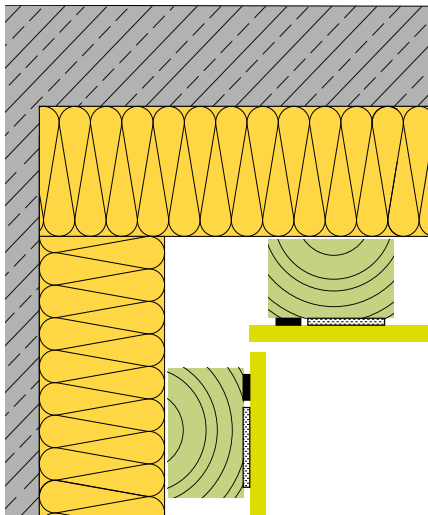
Bevestigingsafstanden

Deze dienen overeen te komen met de constructieve berekeningen. Indien dit op grond van de plaatselijke bouwvoorschriften niet noodzakelijk is, dienen de waarden in de tabel te worden gebruikt.

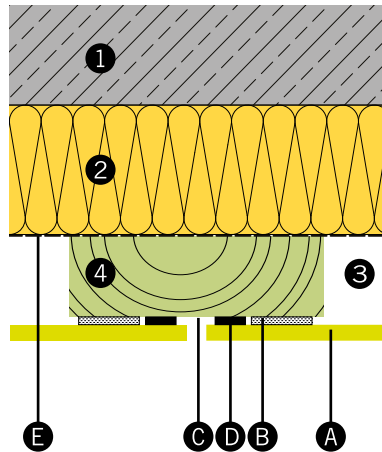
Voor montage met mechanische bevestigingsmiddelen

Plaatdikte	maximale bevestigingsafstand "b" éénveld-plaat	maximale bevestigingsafstand "a" tweeveld-plaat
6 mm	350 mm	400 mm
8 mm	400 mm	450 mm
10 mm	450 mm	500 mm

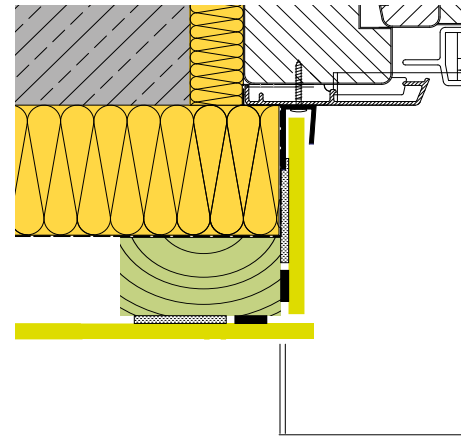
DETAILLERING: HORIZONTALE DOORSNEDE



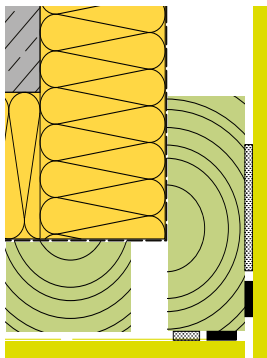
Binnenhoek A106



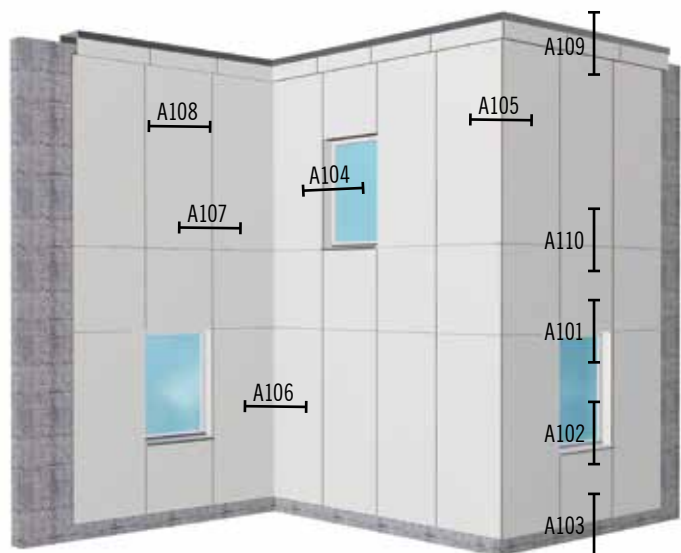
Verticale voeg A107



Venster dagkant A104



Buitenhoek A105

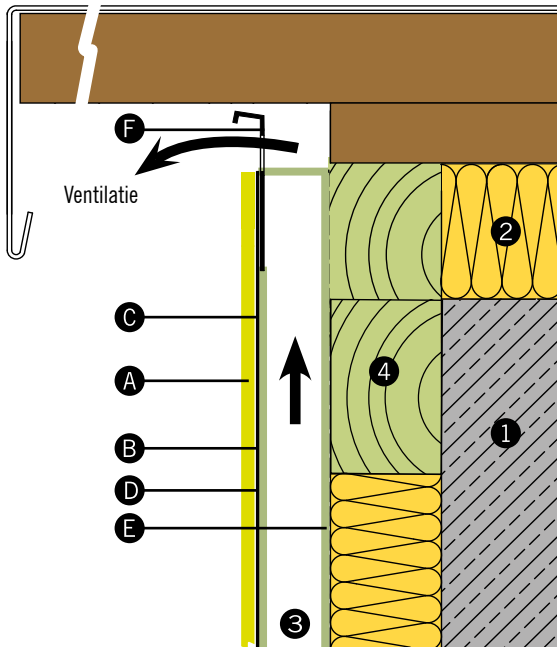


- 1 Metselwerk/beton
- 2 Isolatie
- 3 Ventilatie ruimte
- 4 Geïmpregneerd regelwerk

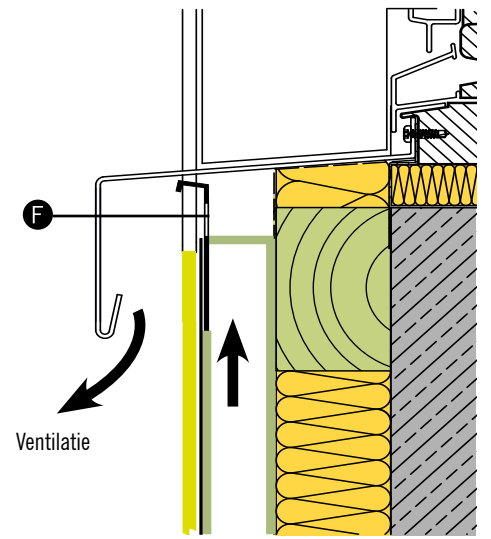
- A Massief NT
- B Plastiflex
- C Primer-S
- D Kleefband

- E Dampdoorlatende folie
- F Ventilatieprofiel
- G Stoeltjesprofiel

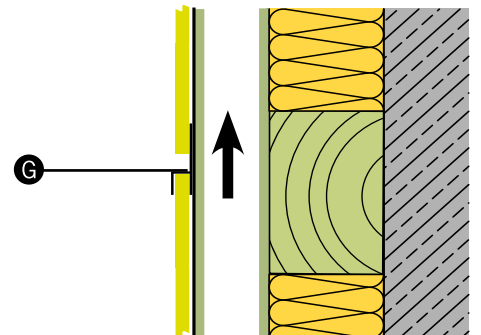
DETAILLERING: VERTICALE DOORSNEDE



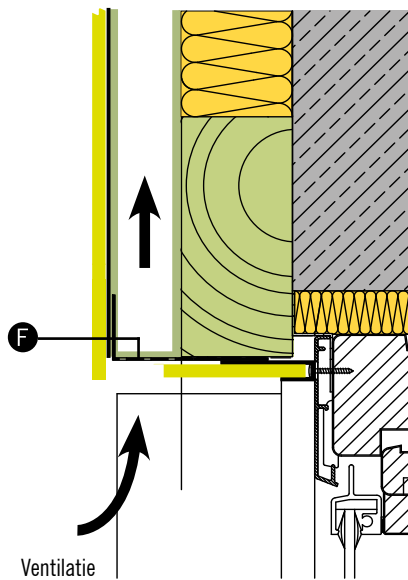
Dakrand A109



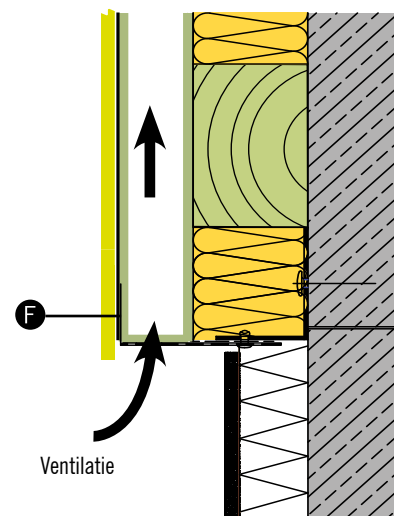
Vensterbankaansluiting A102



Horizontale voeg A110



Latei A101



Sokkelaansluiting A103